



## OBČINA ŠKOFLJICA

Šmarska cesta 3  
1291 Škofljica  
Telefon: 01 360 16 00  
Telefaks: 01 360 16 10  
E-pošta: [obcina@skofljica.si](mailto:obcina@skofljica.si)  
Internet: <https://www.skofljica.si>

Datum: 22. 4. 2024  
Št. zadeve: 35702-07/2024 (3)

Občinska uprava Občine Škofljica izdaja po uradni dolžnosti na podlagi 112. člena v povezavi s 24. členom Zakona o cestah (Ur. l. RS, št. 132/22, 140/22 – ZSDH-1A, 29/23 in 78/23 – ZUNPEOVE, v nadaljevanju ZCes-2) v zadevi spremembe prometne ureditve dela Gorenčeve ulice med križiščem s Kočevsko cesto in križiščem z Ulico ob hrastih, naslednjo

### O D R E D B O o prometni ureditvi

1. Iz Gorenčeve ulice JP 904493 se vzpostavi obvezna smer vključevanja na Kočevsko cesto G2 106/0260 desno v smeri stacionaže t.j. v smeri proti krožišču na Škofljici.
2. Na delu Gorenčeve ulice JP 904493 se na odseku med stacionažo 0,050 km in 0,155 km JP 904493 vzpostavi enosmerni promet v smeri stacionaže ceste t.j. v smeri proti Poslovno obrtni coni Škofljica.
3. Sprememba prometne ureditve iz 1. in 2. točke izreka te odredbe se v naravi označi z novo in prilagoditvijo obstoječe prometne signalizacije skladno s Pravilnikom o prometni signalizaciji in prometni opremi na cestah (Ur. l. RS, št. 99/15, 46/17, 59/18, 63/19, 150/21, 132/22–ZCes-2) in Načrtom prometne ureditve št. 200/23-C, december 2023, dopolnitev DOP4, april 2024, projektanta IB-KOM Inženirski biro Kobe Mlaker d.o.o., Drogenikova 16, 3230 Šentjur (v nadaljevanju Načrt 200/23-C).

Na območju obravnave se skladno z Risbo št. G.103, ki je del Načrta 200/23-C zariše horizontalna prometna signalizacija in namesti naslednja vertikalna prometna signalizacija:

Urnika	Stacionaža	Dimenzija	Vertikalna signalizacija	Skica	Vidno od tal	Št. svetlob	Vidno svetlob	Št. oznak	Komentar
2102	0+000 (LE)	0,60	RA2		1,50	OBST. SE NADVIŠA	3,20	2	OBST. (SE OHRANJ)
2301-1		0,60	RA2						NOV ZNAK (SKUPAJ Z 2102)
2407	0+050 (DE)	0,60	RA2		2,00			2	NOV ZNAK (NA DROG CR)
7102-1	0+050 (DE)	1,00x0,30	RA2		0,30				
2201	0+155 (LC)	0,60	RA2		1,50		OBST.	1	NOV ZNAK (NA OBST DROG 3204)
3204		OBST.	OBST.						OBST. (SE OOSTRANJ)
2422	0+150 (DE)	0,60	RA2		2,25	1	3,50	1	NOV ZNAK
3302	0,124	0,60	RA2		2,25			1	NOV ZNAK (NA DROG CR)

4. Sprememba prometne ureditve iz 1. in 2. točke izreka te odredbe se začne uporabljati dne 29.4.2024 od 6.00 dalje in velja do preklica oz. spremembe.
5. Odredba velja z dnem sprejema.

### **O b r a z l o ž i t e v :**

Namen spremembe prometne ureditve na delu Gorenčeve ulice na odseku med križiščem s Kočevsko cesto in križiščem z Ulico ob hrastih (javna cesta JP 904493) je izboljšanje pretočnosti predmetnega cestnega odseka in cestnega priključka s Kočevsko cesto G2 106/0261.

Kot izhaja iz prve točke 24. člena ZCes-2 so javne ceste in nekategorizirane ceste, ki se uporabljajo za javni cestni promet, opremljene s predpisano prometno signalizacijo in prometno opremo, ki udeležence cestnega prometa opozarja na nevarnost na cesti ali delu ceste, jim naznanja omejitve, prepovedi in obveznosti, jim daje potrebna obvestila za varen in neoviran promet ter jih vodi v prometu. Skladno s tretjo točko predmetnega člena prometna signalizacija in prometna oprema ustrezata odrejeni prometni ureditvi in prometno-tehničnim in varnostnim razmeram na cesti oziroma delu ceste.

Skladno s 112. členom ZCes-2 prometno ureditev ali njeno spremembo na občinski cesti ali njenem delu odredi z internim aktom občina. Pri zahtevnejših prometnih ureditvah je sestavni del internega akta tudi načrt prometne ureditve. Prometna ureditev se označi s predpisano prometno signalizacijo in prometno opremo. O postavitvi, zamenjavi, dopolnitvi ali odstranitvi prometne signalizacije na občinskih cestah odloča upravljavec občinskih cest.

Obravnavan cestni odsek Gorenčeve ulice trenutno predstavlja dvosmerno vozišče v širini cca 4,0 m. Na celotnem obravnavanem cestnem odseku javne ceste JP 904493 (stacionaža od 0,000 km do 0,160 km) je z vertikalno prometno signalizacijo urejeno območje omejene hitrosti (cona 30). Na zahodnem delu cestnega odseka je na desni strani urejen deniveliran pločnik za pešce v širini 1,60 m in grbina za umirjanje prometa. Cestni odsek se na vzhodu navezuje na državno cesto G2 106/0260, pri čemer se zaradi velikih prometnih obremenitev na G2 106/0260 vozila s priključne ceste JP 904493, predvsem levi zavijalci (vozila, ki se vključujejo v smeri proti Ljubljani), težko vključujejo na glavno prometno smer (GPS).

S spremembo prometne ureditve predmetnega odseka Gorenčeve ulice se na območju priključevanja JP 904493 na GPS G2 106/0260 vzpostavi obvezna smer zavijanja desno na GPS, s čimer se izboljša prometna pretočnost cestnega priključka. Sprememba obsega tudi vzpostavitev enosmernega prometa na delu Gorenčeve ulice v smeri proti Poslovno obrtni coni ter ureditev vertikalne in horizontalne prometne signalizacije v križišču Gorenčeve ulice in Ulice ob hrastih.

Kot izhaja iz Načrta 200/23-C je vzpostavitev obvezne smeri na GPS smiselna, saj se cca 80 m južneje od obravnavanega cestnega priključka nahaja krožišče, ki omogoča obračanje vozilom, ki želijo voziti v smeri proti Škofljici oziroma Ljubljani. Glede na to, da območje cestnega priključka predstavlja zaprto cono, saj se Gorenčeva ulica delno uredi kot enosmerna cesta v smeri proti Poslovno obrtni coni, so prometne obremenitve z obravnavnega priključka zanemarljive v primerjavi z GPS in kot takšne ne predstavljajo količine prometa, ki bi dodatno bistveno obremenjevalo obstoječe krožišče. Poleg tega se poveča prometna varnost na območju priključka pri vključevanju vozil iz JP 904493 na GPS G2 106/0260, saj se onemogoči vključevanje levim, kritičnim zavijalcem.

Sprememba prometne ureditve je skladna z Načrtom prometne ureditve št. 200/23-C, december 2023, dopolnitev DOP4, april 2024, izdelovalca IB-KOM Inženirski biro Kobe Mlaker d.o.o., Drofnikova 16, 3230 Šentjur.

Na predlagano spremembo prometne ureditve na delu Gorenčeve ulice JP 904493 vključno s spremembo prometnega režima vključevanja na glavno cesto G2-106, odsek 0260 Škofljica v km 0,355 desno v smeri stacionaže ceste, je Ministrstvo za infrastrukturo, Direkcija RS za infrastrukturo, Sektor za upravljanje cest

Območje Ljubljana, Trdinova ulica 8, 1000 Ljubljana dne 5.2.2024 izdalo pozitivno mnenje, dokument št. 37167-3292/2023/13.

Z vzpostavitev spremembe prometne ureditve na delu Gorenčeve ulice se izboljša pretočnost na obstoječem cestnem priključku iz Gorenčeve ulice na Kočevsko cesto in hkrati poveča prometna varnost vseh udeležencev v prometu na predmetnem odseku ceste.

Odredba velja z dnem sprejema.

ŽUPAN

Primož Cimerman



Priloga:

- Risba št. G.103, ki je del Načrta prometne ureditve št. 200/23-C, december 2023, dopolnitev DOP4, april 2024, projektanta IB-KOM Inženirski biro Kobe Mlaker d.o.o., Drofenikova 16, 3230 Šentjur.

Objaviti:

- Spletna stran Občine Škofljica, Predpisi občine.

Poslati:

- Policijska postaja Ljubljana Vič Rudnik, Tbilisijska 65, Ljubljana; po e pošti: [pp\\_vic.pulj@policija.si](mailto:pp_vic.pulj@policija.si)
- Republika Slovenija, Inšpektorat za infrastrukturo, Vožarski pot 12, Ljubljana; po e-pošti: [gp.irsi@gov.si](mailto:gp.irsi@gov.si)
- Medobčinski inšpektorat občin Grosuplje, Ivančna Gorica, Ig in Škofljica, Taborska 1, Grosuplje; po e-pošti: [inspektorat@grosuplje.si](mailto:inspektorat@grosuplje.si)

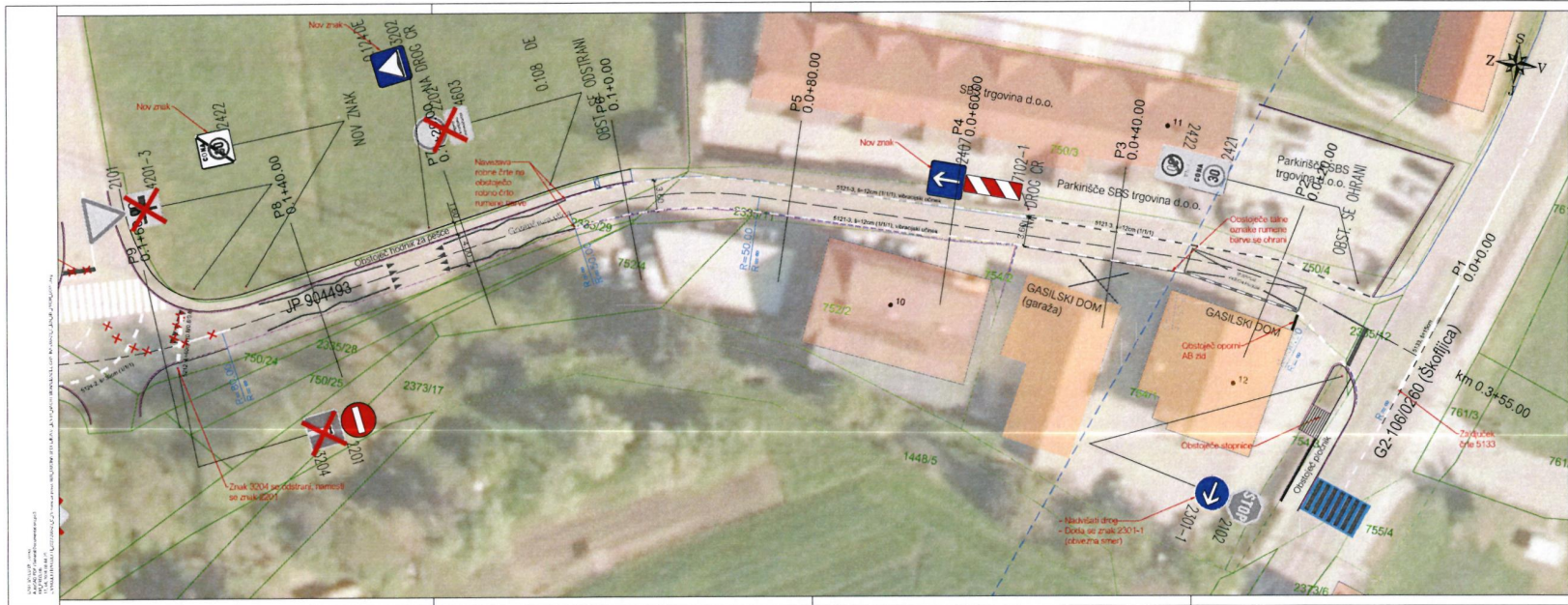


Tabella prometnih znakov: **SITUACIJA PROMETNE UREDITVE**  
M1:1000

Šifra	Ime	Oblik	Barve	Šifra	Ime	Oblik	Barve
1	Znak 1001	Kvadrat	Bela	1	Znak 1001	Kvadrat	Bela
2	Znak 1002	Kvadrat	Bela	2	Znak 1002	Kvadrat	Bela
3	Znak 1003	Kvadrat	Bela	3	Znak 1003	Kvadrat	Bela
4	Znak 1004	Kvadrat	Bela	4	Znak 1004	Kvadrat	Bela
5	Znak 1005	Kvadrat	Bela	5	Znak 1005	Kvadrat	Bela
6	Znak 1006	Kvadrat	Bela	6	Znak 1006	Kvadrat	Bela
7	Znak 1007	Kvadrat	Bela	7	Znak 1007	Kvadrat	Bela
8	Znak 1008	Kvadrat	Bela	8	Znak 1008	Kvadrat	Bela
9	Znak 1009	Kvadrat	Bela	9	Znak 1009	Kvadrat	Bela
10	Znak 1010	Kvadrat	Bela	10	Znak 1010	Kvadrat	Bela
11	Znak 1011	Kvadrat	Bela	11	Znak 1011	Kvadrat	Bela
12	Znak 1012	Kvadrat	Bela	12	Znak 1012	Kvadrat	Bela
13	Znak 1013	Kvadrat	Bela	13	Znak 1013	Kvadrat	Bela
14	Znak 1014	Kvadrat	Bela	14	Znak 1014	Kvadrat	Bela
15	Znak 1015	Kvadrat	Bela	15	Znak 1015	Kvadrat	Bela
16	Znak 1016	Kvadrat	Bela	16	Znak 1016	Kvadrat	Bela
17	Znak 1017	Kvadrat	Bela	17	Znak 1017	Kvadrat	Bela
18	Znak 1018	Kvadrat	Bela	18	Znak 1018	Kvadrat	Bela
19	Znak 1019	Kvadrat	Bela	19	Znak 1019	Kvadrat	Bela
20	Znak 1020	Kvadrat	Bela	20	Znak 1020	Kvadrat	Bela

**LEGENDA:**  
 - obkroženi rob avtola  
 - obkroženi beledniški robniki  
 - obkroženi pogostejši robniki  
 - varovalni pas državne ceste (25m)  
 - parcelna meja

**OPOMBA:**  
 Prometne ureditve so prikazane na DOF podlagah, zato lahko prihaja do dostopanj s parcelnimi mejami. Kataster in koniture objektov so pozvali iz uradnih evidenc.

sezona: DOPOLNITEV 4, april 2024

<b>OBČINA ŠKOFLIJICA</b> ŠMARSKA CESTA 3 1291 ŠKOFLIJICA		UREDITVE PROMETNE SIGNALIZACIJE NA GORENJEVA ULICI (P. 804493) NA ŠKOFLIJICI	
<b>IB-KOM</b> Inženirsko biro, d.o.o. Škofljica, ul. 15. avgusta 10, 1291 Škofljica		št. projekta: 01 PROMETNE UREDITVE št. izdaje: SITUACIJA PROMETNE UREDITVE	
<b>GORENJEVA ULICA</b>			
naslov objekta	id objekta (GZ)	vrsta	skala
Jarnej Kobec, u.d.g.	P-0012	IZN	1:1000
izvedeni avtorji	P-0012	izprava	2002/3
Jarnej Kobec, u.d.g.	P-0012	datum	December 2003
avtor	P-0012	izprava	2
Jarnej Kobec, u.d.g.	P-0012	datum	2002/3-C
izprava	2112	datum	2002/3-C-2
id objekta	007.2101	id objekta	G.103